



UNIVERSITÀ DEGLI STUDI DI CAGLIARI

**PROTOCOLLO DI ATENEO PER LA GESTIONE DELLE AULE STUDIO**

**Università degli Studi di Cagliari**

*Aggiornamento: gennaio 2022*

## **Protocollo di sicurezza per il sistema della formazione superiore Gestione delle aule studio**

---

### **Premessa**

Il presente documento è stato predisposto in previsione del libero accesso alle aule studio presenti negli spazi dell'Ateneo.

Le indicazioni contenute nel presente documento sono state redatte sulla base di quanto indicato nella normativa in vigore in materia e nei documenti tecnici di riferimento.

Il protocollo tiene conto, quindi, di tutte le disposizioni delle autorità nazionali e territoriali, indicando ogni misura ritenuta dall'Ateneo valida a preservare la salute dei propri studenti, dipendenti, dei terzi ed a prevenire situazioni di potenziale pericolo. Il presente documento, nonché le indicazioni e le procedure ivi contenute, sono da considerarsi soggette a revisione in relazione all'andamento epidemiologico, all'evoluzione del quadro normativo nazionale, regionale e territoriale ed alle disposizioni dei competenti enti territoriali di volta in volta applicabili.

Le disposizioni contenute nel presente Protocollo si applicano a chiunque abbia accesso alle strutture universitarie.

### **1. Scopo del documento**

Il principio a cui ispirare la riorganizzazione delle attività del sistema della formazione superiore deve essere quello di contemperare la sicurezza sanitaria con il pieno svolgimento delle attività didattiche, anche con l'ausilio delle tecnologie digitali e di ogni altra modalità organizzativa applicabile.

Questo principio deve:

- garantire la sicurezza degli studenti, del personale docente e ricercatore e del personale tecnico amministrativo, nel pieno rispetto delle più specifiche prescrizioni vigenti in materia;
- assicurare la continuità della formazione e della didattica;
- assicurare le esigenze collegate ai territori di appartenenza, ai contesti di riferimento, alle specificità dei differenti modelli organizzativi e delle diverse discipline, alla disponibilità delle dotazioni infrastrutturali e alla numerosità di studenti, docenti e ricercatori, nonché del personale tecnico amministrativo.

Il piano di accesso agli spazi per l'attività didattica e di uso di dispositivi di protezione individuale, deve essere in grado di garantire i livelli di sicurezza necessari, ferma restando ogni altra eventuale e differente determinazione che dovesse essere assunta dalle autorità competenti.

### **2. Regole di accesso**

È vietato accedere ai locali di ateneo nei seguenti casi:

- in caso di positività al SARS-CoV-2 (COVID+);
- in caso di disposizione in quarantena o isolamento domiciliare da parte dell'autorità sanitaria e, in ogni caso, nel rispetto delle indicazioni dell'autorità sanitaria;
- in presenza di febbre (oltre 37.5°C);
- in presenza di altri sintomi influenzali.

L'accesso ai locali è una consapevole affermazione di non rientrare in uno dei casi precedenti con la conseguente assunzione degli impegni previsti nel rispetto dei protocolli di sicurezza sull'emergenza COVID-19 applicati in Ateneo.

Si richiama, in ogni caso, il rispetto delle disposizioni normative in vigore in relazione, in particolare, alle misure previste per la quarantena e l'isolamento.

È necessario essere in possesso della certificazione verde da esibire a richiesta da parte del personale incaricato.

### 3. Misure di sicurezza

Ogni locale potrà essere utilizzato nel rispetto delle seguenti misure di sicurezza:

- sarà consentito l'accesso da un unico ingresso;
- la disposizione delle sedute sarà prevista **a scacchiera** in modo da evitare la presenza di due utenti in posizione frontale, e assicurando il **distanziamento di almeno un metro** tra una seduta e l'altra. Sarà previsto il posizionamento di chiare indicazioni per individuare le sedute non disponibili e impedirne l'utilizzo;
- l'occupazione dei posti del locale deve avvenire sotto controllo del personale preposto, il quale dovrà verificare che ogni utente: igienizzi le proprie mani all'ingresso nel locale, vada ad occupare uno dei posti disponibili, indossi il proprio dispositivo di protezione delle vie respiratorie per tutto il tempo della permanenza nel locale, non lasci il locale se non per casi di emergenza e comunichi al personale preposto che sta lasciando definitivamente il locale al termine della sua permanenza al fine di isolare la postazione per la obbligatoria sanificazione prima del suo riutilizzo;
- il personale preposto dovrà sempre indossare i dispositivi di protezione e mantenere una distanza di almeno un metro dallo studente più vicino per compiere le proprie attività;
- le postazioni (banchi e sedie) dovranno essere sanificate al termine di ogni turno prima del loro riutilizzo ed i locali adeguatamente aerati;
- il posto lasciato libero nel corso della giornata potrà eventualmente essere occupato da altro utente solo se è stato possibile provvedere alla igienizzazione della postazione;
- non sarà consentito lo studio di gruppo.

Tutte le zone comuni potranno essere utilizzate nel rispetto del distanziamento sociale ed evitando assembramenti, in particolare:

- all'ingresso dell'edificio;
- nei percorsi di accesso per il raggiungimento dell'aula e dell'uscita;
- nelle zone di ristoro.

### 4. Misure di sicurezza specifiche per l'accesso alle aule studio

L'utente sarà ammesso liberamente nelle aule studio nel rispetto delle norme igienico sanitarie e di sicurezza stabilite dall'Ateneo.

L'utente potrà accedere al locale per occupare uno dei posti disponibili, individuati rigidamente sulla base dei vincoli connessi al contenimento dell'infezione, e che saranno predeterminati per ogni locale. Non sarà consentita l'occupazione di sedute escluse dal servizio, né l'accesso al locale una volta saturati i posti disponibili.

L'utente non potrà, di norma, lasciare il posto se non per esigenze insopprimibili e comunque per un massimo di 30 minuti riducendo i tempi di stazionamento in altri locali della struttura, rispettando le norme di distanziamento interpersonali ed evitando assembramenti.

Per l'accesso al locale lo studente dovrà seguire le seguenti prescrizioni:

- dovrà essere sicuro di non trovarsi in presenza di temperatura corporea superiore a 37,5° C, di non avere alcun sintomo riconducibile a casistica propria di sindrome influenzale, di non essere soggetto a disposizione di isolamento o quarantena comunicata dall'autorità sanitaria, impegnandosi altresì a comunicare qualunque variazione intervenuta successivamente, di essere in possesso della certificazione verde;
- dovrà indossare un dispositivo di protezione delle vie respiratorie per tutto il tempo di permanenza nell'aula studio e nell'edificio;
- dovrà igienizzarsi le mani all'ingresso della sala utilizzando l'apposito gel disinfettante;
- dovrà occupare una delle posizioni non interdette come indicato da apposita segnaletica e non potrà cambiare collocazione per tutta la durata della sua permanenza nel locale;
- dovrà seguire le indicazioni ricevute dal personale preposto;
- non potrà consumare pasti all'interno del locale;
- dovrà contenere a non più di 30 minuti l'eventuale uscita dal locale, solo per esigenze eccezionali, e al rientro dovrà igienizzarsi le mani prima di ritornare nella postazione.

Dovrà essere adottata ogni modalità che consenta di ottenere l'elenco delle persone presenti. L'elenco dei presenti, completo di data e orario, dovrà essere messo a disposizione del Referente universitario Covid-19 nel caso in cui venisse richiesto.

## 5. Informazione

Tutti coloro autorizzati ad accedere ai locali universitari dovranno ricevere informazioni sulle modalità di comportamento e sulle regole di accesso. In particolare, si ricorda di:

- lavarsi spesso le mani;
- evitare abbracci e strette di mano;
- mantenere, nei contatti sociali, la distanza interpersonale di almeno un metro;
- evitare l'uso promiscuo di bottiglie e bicchieri;
- non toccarsi occhi, naso e bocca con le mani;
- coprirsi bocca e naso con un fazzoletto se si starnutisce o tossisce;
- evitare qualsiasi forma di assembramento;
- arieggiare frequentemente i locali;
- prevedere l'utilizzo di un dispositivo di protezione delle vie respiratorie;
- chiunque risulti COVID+ o sospetto COVID+ deve darne immediata comunicazione al proprio medico di base e al Servizio di prevenzione e protezione di Ateneo (mail spp@amm.unica.it);
- si sconsiglia l'uso degli ascensori, e in ogni caso mai in più di una persona alla volta, utilizzandoli per la sola salita e dando la priorità alle persone con disabilità;
- rispettare le regole di accesso;
- non consumare pasti negli spazi universitari;
- accedere agli antibagni una persona per volta; lavarsi le mani sia prima che dopo l'utilizzo del servizio igienico.

Si vedano gli allegati.

Le misure di sicurezza previste nel presente Protocollo rappresentano un obbligo per gli utenti, che sono tenuti ad osservarle nel rispetto della normativa in vigore e dei regolamenti universitari.

## **6. Smaltimento dei dispositivi di protezione**

Qualora si intendesse smaltire la propria mascherina, effettuare tale azione esclusivamente all'uscita dall'edificio, utilizzando l'apposito contenitore ivi collocato. Nei pressi del contenitore è collocato un gel idroalcolico con cui effettuare il lavaggio delle mani.

Si ricorda che per il dispositivo di protezione delle vie respiratorie, occorre: pulirsi le mani, togliersi la mascherina come descritto negli allegati, gettarla, igienizzare le mani con il gel.

## **Misure igienico-sanitarie**

- 1. Lavarsi spesso le mani. Si raccomanda di mettere a disposizione in tutti i locali pubblici, palestre, supermercati, farmacie e altri luoghi di aggregazione, soluzioni idroalcoliche per il lavaggio delle mani**
- 2. Evitare il contatto ravvicinato con persone che soffrono di infezioni respiratorie acute**
- 3. Evitare abbracci e strette di mano**
- 4. Mantenere, nei contatti sociali, una distanza interpersonale di almeno un metro**
- 5. Praticare l'igiene respiratoria (starnutire e/o tossire in un fazzoletto evitando il contatto delle mani con le secrezioni respiratorie)**
- 6. Evitare l'uso promiscuo di bottiglie e bicchieri, in particolare durante l'attività sportiva**
- 7. Non toccarsi occhi, naso e bocca con le mani**
- 8. Coprirsi bocca e naso se si starnutisce o tossisce**
- 9. Non prendere farmaci antivirali e antibiotici, a meno che siano prescritti dal medico**
- 10. Pulire le superfici con disinfettanti a base di cloro o alcol**
- 11. È fortemente raccomandato in tutti i contatti sociali, utilizzare protezioni delle vie respiratorie come misura aggiuntiva alle altre misure di protezione individuale igienico-sanitarie**

## ALLEGATO 2



### Come lavarsi le mani con acqua e sapone?



**LAVA LE MANI CON ACQUA E SAPONE, SOLTANTO SE VISIBILMENTE SPORCHE! ALTRIMENTI, SCEGLI LA SOLUZIONE ALCOLICA!**



Durata dell'intera procedura: **40-60 secondi**



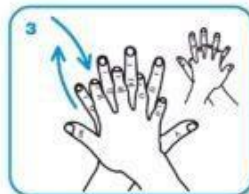
Bagna le mani con l'acqua



applica una quantità di sapone sufficiente per coprire tutta la superficie delle mani



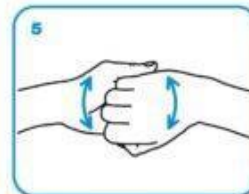
friziona le mani palmo contro palmo



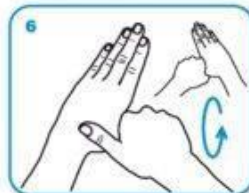
il palmo destro sopra il dorso sinistro intrecciando le dita tra loro e viceversa



palmo contro palmo intrecciando le dita tra loro



dorso delle dita contro il palmo opposto tenendo le dita strette tra loro



frizione rotazionale del pollice sinistro stretto nel palmo destro e viceversa



frizione rotazionale, in avanti ed indietro con le dita della mano destra strette tra loro nel palmo sinistro e viceversa



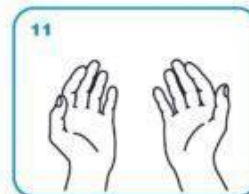
Risciacqua le mani con l'acqua



asciuga accuratamente con una salvietta monouso



usa la salvietta per chiudere il rubinetto



...una volta asciutte, le tue mani sono sicure.

**WORLD ALLIANCE**  
for **PATIENT SAFETY**

WHO acknowledges the Hôpitaux Universitaires de Genève (HUG), in particular the members of the Infection Control Programme, for their active participation in developing this material.  
October 2006, version 1.




All reasonable precautions have been taken by the World Health Organization to verify the information contained in this document. However, the published material is being distributed without warranty of any kind, either expressed or implied. The responsibility for the interpretation and use of the material lies with the reader. In no event shall the World Health Organization be liable for damages arising from its use.

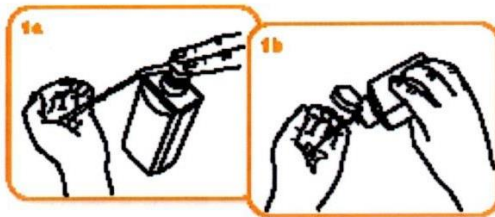
## ALLEGATO 3



### Come frizionare le mani con la soluzione alcolica?

**USA LA SOLUZIONE ALCOLICA PER L'IGIENE DELLE MANI!  
LAVALE CON ACQUA E SAPONE SOLTANTO SE VISIBILMENTE SPORCHE!**

 Durata dell'intera procedura: **20-30 secondi**



Versare nel palmo della mano una quantità di soluzione sufficiente per coprire tutta la superficie delle mani.



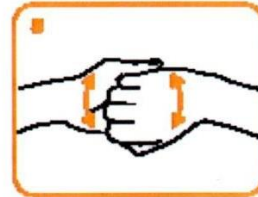
frizionare le mani palmo contro palmo



il palmo destro sopra il dorso sinistro intrecciando le dita tra loro e viceversa



palmo contro palmo intrecciando le dita tra loro



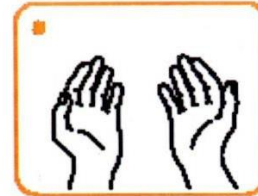
dorso delle dita contro il palmo opposto tenendo le dita strette tra loro



frizione rotazionale del pollice sinistro stretto nel palmo destro e viceversa



frizione rotazionale, in avanti ed indietro con le dita della mano destra strette tra loro nel palmo sinistro e viceversa



...una volta asciutte, le tue mani sono sicure.

**WORLD ALLIANCE  
for PATIENT SAFETY**

WHO acknowledges the Hôpitala Universitaires de Genève (HUG), in particular the members of the Infection Control Programme, for their active participation in developing this material.  
October 2009, Version 1.



All reasonable precautions have been taken by the World Health Organization to verify the information contained in this document. However, the published material is being distributed without warranty of any kind, either expressed or implied. The responsibility for the interpretation and use of the material lies with the reader. In no event shall the World Health Organization be liable for damages arising from its use.

11/09/2009/09/2009



**MASCHERINA TIPO FFP2/FFP3 PRIVA DI VALVOLA**

*Per indossare la mascherina*

- Lavare accuratamente le mani,
- appoggiare sul palmo della mano la mascherina e far passare i laccetti oltre il dorso della mano (tenere il nasello<sup>1</sup> rivolto verso l'alto),
- portare la mascherina sul volto, la base sul mento e il nasello sopra il naso, in modo da coprirlo,
- tenendo la mascherina sul volto, tirare l'elastico superiore e farlo passare dietro la testa sopra le orecchie,
- tenendo la mascherina sul volto, tirare l'elastico inferiore e farlo passare dietro la testa sotto le orecchie nella parte superiore del collo,
- con entrambe le mani, aggiustare il nasello affinché aderisca perfettamente al naso,
- provare ad inspirare e verificare che la mascherina aderisca perfettamente,
- con uno specchio, verificare che la mascherina aderisca perfettamente coprendo bocca e naso.

*Per togliere la mascherina*

- Lavare accuratamente le mani,
- poggiare il palmo della mano sulla mascherina e sollevare l'elastico inferiore portandolo oltre il viso,
- sollevare l'elastico superiore portandolo oltre il viso,
- inserire la mascherina in una bustina pulita per conservarla protetta dalla polvere,
- lavare accuratamente le mani.

*Per smaltire la mascherina*

- Inserire la mascherina in una bustina, chiudere la bustina con un nodo stretto,
- gettare la bustina nel contenitore per rifiuti posizionato all'uscita dell'edificio,
- lavare accuratamente le mani.

**Nota:** la mascherina è efficace per tempo limitato, evitare l'uso quando la situazione non lo richiede.

---

<sup>1</sup> Per nasello si intende la barretta metallica visibile nella parte superiore interna della mascherina

### MASCHERINA DI TIPO CHIRURGICO

#### *Per indossare la mascherina*

- Lavare accuratamente le mani,
- appoggiare sul palmo della mano la mascherina e far passare i laccetti oltre il dorso della mano (tenere il nasello<sup>2</sup> rivolto verso l'alto),
- portare la mascherina sul volto, la base sul mento e il nasello sopra il naso, in modo da coprirlo,

#### *con elastici*

- tenendo la mascherina sul volto, tirare l'elastico superiore e farlo passare dietro un orecchio quindi dietro l'altro,
- con entrambe le mani, aggiustare il nasello affinché aderisca perfettamente al naso,
- provare ad inspirare e verificare che la mascherina aderisca perfettamente,
- con uno specchio, verificare che la mascherina sia posizionata correttamente coprendo bocca e naso,

#### *Per togliere la mascherina*

- Lavare accuratamente le mani,
- poggiare il palmo della mano sulla mascherina e sollevare l'elastico inferiore portandolo oltre il viso,
- sollevare l'elastico superiore portandolo oltre il viso,
- inserire la mascherina in una bustina pulita per conservarla protetta dalla polvere,
- lavare accuratamente le mani.

#### *Per smaltire la mascherina*

- Inserire la mascherina in una bustina, chiudere la bustina con un nodo stretto,
- gettarla nel contenitore per rifiuti posizionato all'uscita dell'edificio,
- lavare accuratamente le mani.

**Nota:** la mascherina è efficace per tempo limitato, evitare l'uso quando la situazione non lo richiede.

---

<sup>2</sup> Per nasello si intende la barretta metallica visibile nella parte superiore interna della mascherina