



# **BLENDED INTENSIVE PROGRAMME - BIP** **MULTI - MONOBENEFICIARIO AZIONE** **CHIAVE 1**

## **Progetti di mobilità nell'ambito dell'Istruzione Superiore**

**Incontro di Kick Off KA131 CALL 2023**  
**Roma, 12 e 13 luglio 2023**



# BLENDED INTENSIVE PROGRAMME – BIP

## Schede riassuntive

- maggiori opportunità
- sviluppo di modalità di apprendimento ed insegnamento **innovative**
- Stimolare la **costruzione di corsi transnazionali e multidisciplinari**

ASPETTI DI UN BIP	CARATTERISTICHE
<b>Partenariato</b>	<b>ALMENO 3 HEIs da 3 Paesi diversi</b> In aggiunta potrà partecipare ogni HEIs o organizzazione Programme/Partner Country
<b><u>Formalizzazione</u></b>	Accordo InterIstituzionale multilaterale <a href="https://erasmus-plus.ec.europa.eu/resources-and-tools/inter-institutional-agreement">https://erasmus-plus.ec.europa.eu/resources-and-tools/inter-institutional-agreement</a>
<b>Partecipanti</b>	Studenti: in mobilità per studio (EQF dal livello 5 ad 8) Staff (learners): staff mobility per training
<b>Chi eroga le attività di apprendimento</b>	<ul style="list-style-type: none"> <li>- Docenti e Staff degli HEIs del BIP per teaching</li> <li>- Staff proveniente da organizzazioni come imprese, associazioni, istituti di ricerca</li> </ul>
<b>Giorni ammissibili</b>	<b>SM e STT:</b> esclusivamente mobilità di breve durata 5 – 30 giorni <b>ST:</b> 2- 60 giorni <i>Componente virtuale obbligatoria</i>
<b>Crediti ammissibili</b>	<ul style="list-style-type: none"> <li>- Almeno 3 crediti ECTS</li> <li>- (cfr con Guida ECTS 2015)</li> </ul>

Ruoli dei Partner	CARATTERISTICHE Scheda riassuntiva
<b>Coordinatore</b>	<b>Qualsiasi HEIs titolare di ECHE o Coordinatore partecipante al BIP: Si candida per l'ottenimento dell'OS del BIP CANDIDATURA KA131</b>
<b><u>Receiving</u></b>	Il Coordinatore HEI del BIP o qualsiasi HEI partecipante al BIP, presso cui si svolge il BIP.: Si candida per l'ottenimento dei fondi dei docenti/staff invitato da impresa candidatura KA131
<b>Sending</b>	Tutti gli ECHE HEIs partecipanti al BIP che si candidano per ricevere fondi utili alle mobilità SM e/o ST
<b>Co-Hosting</b>	può essere un'impresa, un'associazione o un ente pubblico (nello stesso paese) che ospita i partecipanti per la formazione pratica nell'ambito del programma.
<b>Finanziamento Mobilità</b>	<ul style="list-style-type: none"> <li>- Ogni HEI del BIP finanzia le mobilità attraverso i fondi KA131 azione SM e/o ST</li> <li>- I partecipanti del Paese in cui ha luogo il BIP non sono eleggibili per l'ottenimento del grant comunitario (NON in mobilità)</li> </ul>
<b>Sede di svolgimento del BIP</b>	<p><b><u>Il BIP può avere Luogo:</u></b></p> <ul style="list-style-type: none"> <li>- <b><u>Presso la sede del Coordinatore o nello stesso Paese</u></b></li> <li>- <b><u>Presso la Receiving;</u></b></li> </ul>

# BLENDED INTENSIVE PROGRAMME - BIP

Ciclo di Vita di un BIP	CARATTERISTICHE
<b><u>Idea e Partenariato</u></b>	HEI o Coordinatore sviluppa l'idea : contenuti, target e partenariato del BIP
<b>Coordinatore</b>	Richiede l'OS utile all'organizzazione del BIP
<b><u>Mobility grants</u></b>	Ogni HEIs – sending – aderente al BIP ha chiesto fondi per la mobilità SM & ST con la KA131
<b>Contratto e gestione del Progetto</b>	<ul style="list-style-type: none"> <li>- Il Coordinatore firma la convenzione comprensiva del BIP</li> <li>- Nel Beneficiary Module il coordinatore potrà gestire i BIPs finanziati (implementando tutte le informazioni qualitative e quantitative: numero partecipanti, partenariato, aree disciplinari, titolo del BIP, Obiettivi e descrizione del programma <b>(cfr handbook p. 14)</b>)</li> </ul>
<b>Reports</b>	<p>Rapporto Intermedio: Conferma o meno dei BIP finanziati;</p> <p>Rapporto Finale: descrizione quali-quantitativa del BIP <b>(cfr handbook versione maggio 2021 pagg. 13 e 15)</b></p>

I partecipanti KA171 potranno prendere parte al BIP: tale partecipazione non conta nel calcolo del minimo numero dei discenti (learners) in **mobilità (15)**

## 1. PARTECIPANTI



**Almeno 15 partecipanti finanziati con fondi Erasmus+.**

**Chi sono i 15 partecipanti** eleggibili a finanziamento?

- Studiante Erasmus+ KA131 in mobilità per studio (tipo SMS) nell'ambito di un BIP
- Personale Erasmus+ KA131 (personale docente e amministrativo) in mobilità per formazione (STT) partecipante ad un BIP;
- IL BIP può avere un mix di partecipanti «learners» studenti (SMS) e personale (STT).
  
- **Chi non conta come numero minimo (ma può partecipare)?**
- mobilità del personale (STA) Erasmus+ KA131 per l'insegnamento
- Partecipanti locali (studenti locali, studenti in mobilità a lungo termine, personale locale)
- Partecipanti Erasmus+ KA171 (studenti, personale, finanziati dalla sending)

## Principi di eleggibilità



- **Si applicano le normali regole sulla sede dell'attività eleggibile** - per i partecipanti alla mobilità: La sede ricevente sarà diversa da quella dal paese della sending
- I partecipanti **«studenti»** effettueranno **la loro mobilità per 5-30 giorni**;
- **Lo STA effettuerà la propria mobilità per 2-30 giorni** (1 giorno per il personale invitato da impresa)
- **Per tutti i partecipanti (SMS STT) «learners» STT** la durata della parte fisica di un BIP va da **5 giorni ai 30 giorni**
- NON C'E' regola su quante volte un **partecipante** può partecipare ai BIP, purché la durata **totale non superi i 12 mesi per ciclo di studio** – dopo adeguata selezione
- I BIP coinvolgono studenti provenienti da almeno **3 istituti di istruzione superiore, di 3 paesi**

Il BIP deve **assegnare almeno 3 crediti ECTS** agli studenti (per la componente fisica e virtuale combinata)

## Accordi InterIstituzionali – (digitali quando possibili)



- **Gli IIA sono obbligatori** per le mobilità che si attuano nell'ambito di un BIP sia per SMS e che per STA (*cfr. ECHE*)
- Esistono diverse opzioni per gli HEIs:
  - l'IIA può **essere un precedente IIA** (bilaterale o multilaterale), creato per mobilità a lungo termine e altri livelli di studio
  - L'IIA può essere **creato solo per le mobilità di quel BIP**
  - L'IIA può essere **creato per le mobilità di un BIP e includere anche altri tipi di mobilità o livelli di studio**

***Il partenariato di un BIP può decidere di fare un IIA multilaterale. In tal caso, la finalizzazione è al di fuori di EWP, per ora  
Cfr Higher Education Mobility Handbook, pag. 8;***

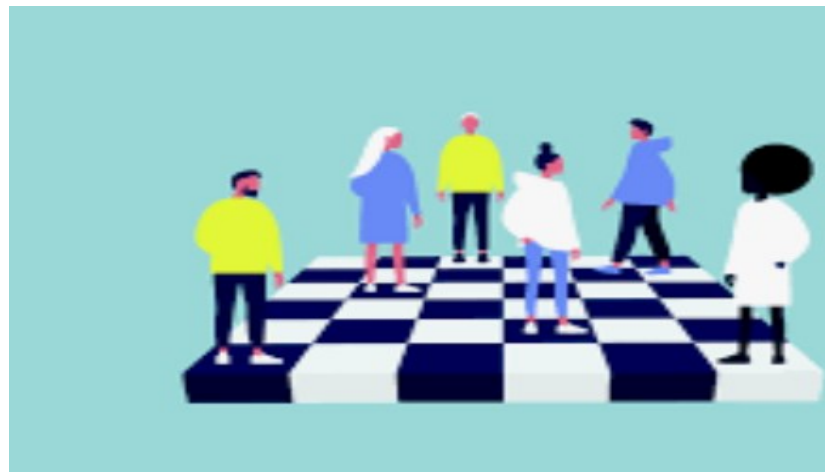
## IIA – QUANDO?

- **NB:** gli **IIA dovranno essere rinnovati in maniera digitale** non appena possibile da parte di tutti i partners coinvolti. Se invece, uno due istituti partner non sono ancora pronti per lo scambio dell'IIA digitale, potranno regolamentare queste mobilità sulla base degli accordi – **SECONDO I NUOVI MODELLI** - perfezionati in cartaceo.





## RUOLI



I diversi Ruoli in un BIP:

- Ogni partner è coinvolto nello sviluppo e nell'implementazione del BIP;
- Ogni partner ha un ruolo: o riceve o invia i partecipanti;
- **Eccezionalmente**, un Istituto di invio può inviare solo STA, senza inviare studenti. ma in sede di RF dovrà fornire adeguate spiegazioni. E comunque l'Istituto è tenuto a valutare l'equilibrio della composizione della classe e la internazionalità della stessa e che rispetti i requisiti di innovatività e qualità del BIP organizzato. L'HEI che riceve firma L'OLA, assegnano crediti, rilascia i transcripts of records, firmano IIA con gli istituti di istruzione superiore di provenienza, rilasciano il certificato di permanenza *cfr con allegato II alla Convenzione*

## BLENDED INTENSIVE PROGRAMME - OS

### Organisational Support

- Calcolato su:
  - **Minimo di 15** partecipanti € 6.000
  - **Massimo di 20** partecipanti € 8.000

Nel **calcolo** sono compresi SOLO **gli studenti in mobilità** es: **5 italiani** dell'Istituto-ospitante, **7 spagnoli** ed **8 francesi** l'OS sarà calcolato sui 15 studenti non italiani;



## USO DELL'OS DI UN BIP (BIP OS)

### DON'T



**NON** può essere usato per finanziare mobilità – in sostituzione del grant comunitario;

**NON** può essere utilizzato per attribuire top up

**NON** si può realizzare un BIP a zero OS

**NON** si può chiedere L'OS di uno stesso BIP (con lo stesso titolo, stessi risultati di apprendimento ed uguale composizione del partenariato) nell'ambito della stessa call

### DO



Può essere usato per coprire i costi relativi al funzionamento di un BIP:

- preparazione;
- Progettazione;
- Sviluppo;
- Realizzazione;
- follow-up;
- gestione;
- coordinamento

## USO DELL'OS DI UN BIP (BIP OS)

### Altri usi possono includere:

- Produzione di materiale
- Noleggio di locali o attrezzature
- Gite
- Escursioni
- Attività di comunicazione
- Traduzione e interpretariato
- Visite preparatorie
- Attività amministrative
- Pagamenti per i docenti – non riceventi il grant comunitario

### Il Partenariato del BIP può:

- fornire alcuni servizi gratuitamente;
- oppure sovvenzionare una parte delle spese dei partecipanti

### •Il doppio finanziamento dei fondi Erasmus+ deve essere sempre evitato

•**Esempio:** se il BIP ha anche partecipanti locali - non finanziati da Erasmus+ - ed il partenariato desidera pagare per l'intero alloggio in un luogo fuori dalla città dell'HEI ospitante per quei partecipanti, ciò è consentito in quanto non vi è alcun doppio finanziamento da parte di Erasmus+



## 10% di Flessibilità del BIP (CALL 2021-2022 - 2023) – Allegato 2 – Art 1.3 Supporto Organizzativo

La regola standard di flessibilità del BM del 10% si applica anche ai BIP: CALL 2021 e 2022 e **call 2023**

•Si applica **a tutti i BIP** con qualsiasi numero di partecipanti, non solo a quelli con 15 partecipanti, MA **anche a quelli con 16, 17, 18, 19 e 20**.

**Esempio:** se un BIP da **Convenzione** ha 20 studenti ma a RF ne rendiconta 18, questo **rientra nel 10 % di margine e il Beneficiario mantiene l'OS del BIP per i 20 originariamente previsti da Convenzione**

**Esempio:** se un BIP avrebbe dovuto attuarsi **con 15** partecipanti (come da Convenzione) ma a RF **ne rendiconta 14**, questo **rientra nel margine del 10% ed il Beneficiario conserva l'OS del BIP per i 15 originariamente pianificati**.

*Si noti che per 15-19 partecipanti il margine di tolleranza è di un solo partecipante*

## TRASFERIMENTI DI BUDGET

Il Beneficiario può:

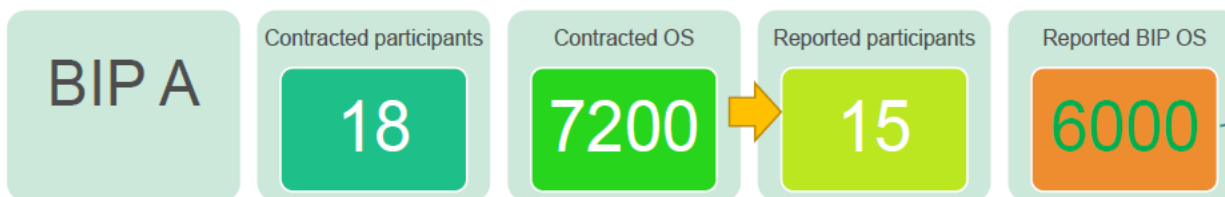
- **Trasferire fino al 100% dell'OS di un BIP NON effettuato** su qualunque altra categoria di budget finanziata (SM-ST) **NO SULL'OS DELLE MOBILITA'**;
- *Effettuare trasferimenti da un BIP ad un altro BIP. Questo può farlo:*
  - *in sede di Rapporto Periodico – con Emendamento (per i trasferimenti tra BIP e chiedere Nuovi BIP);*
  - *in sede di RF, descrivendo i trasferimenti effettuati ed ammissibili da Convenzione.*

*In ogni caso in sede di RF il Beneficiario dovrà descrivere le motivazioni per le quali non si è attuato un BIP. L'AN ne terrà conto per la valutazione del RF e nelle past performance per l'allocazione dei fondi comunitari.*

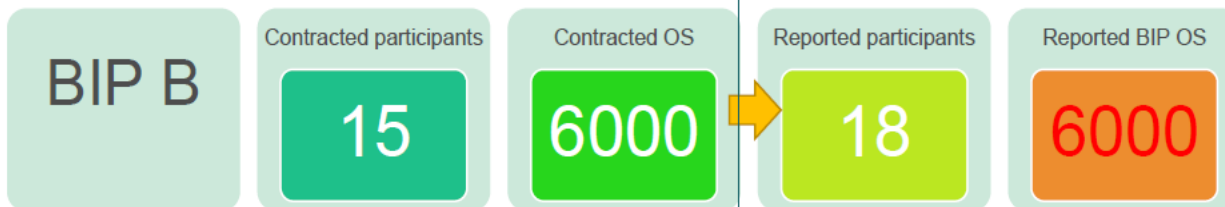
# TRASFERIMENTI Dell'OS DI UN BIP AD UN ALTRO: ESEMPIO

## Budget transfers from one BIP to another (II)

Step 1  
BM



There is unspent 1200€ BIP OS

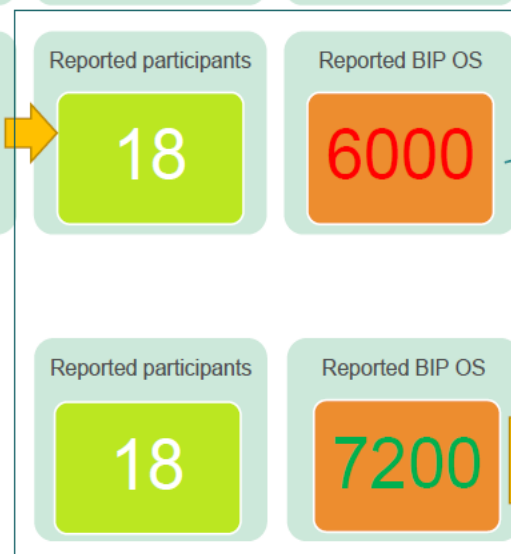


There is a cap on the BIP OS in BM so it is not automatically increased

### NA validation stage

Step 2  
FR

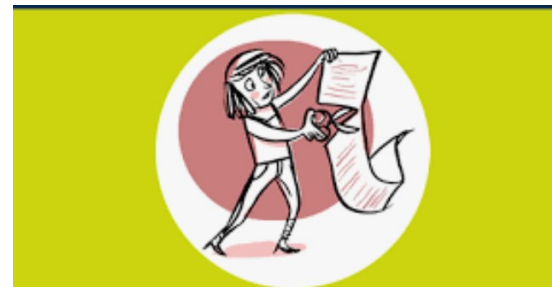
1. HEI describes budget transfer in text box
2. NA checks that the transfers are eligible
3. NA adapts the final report budget accordingly



Step 3  
Everything sent to PMM

## Concludendo....

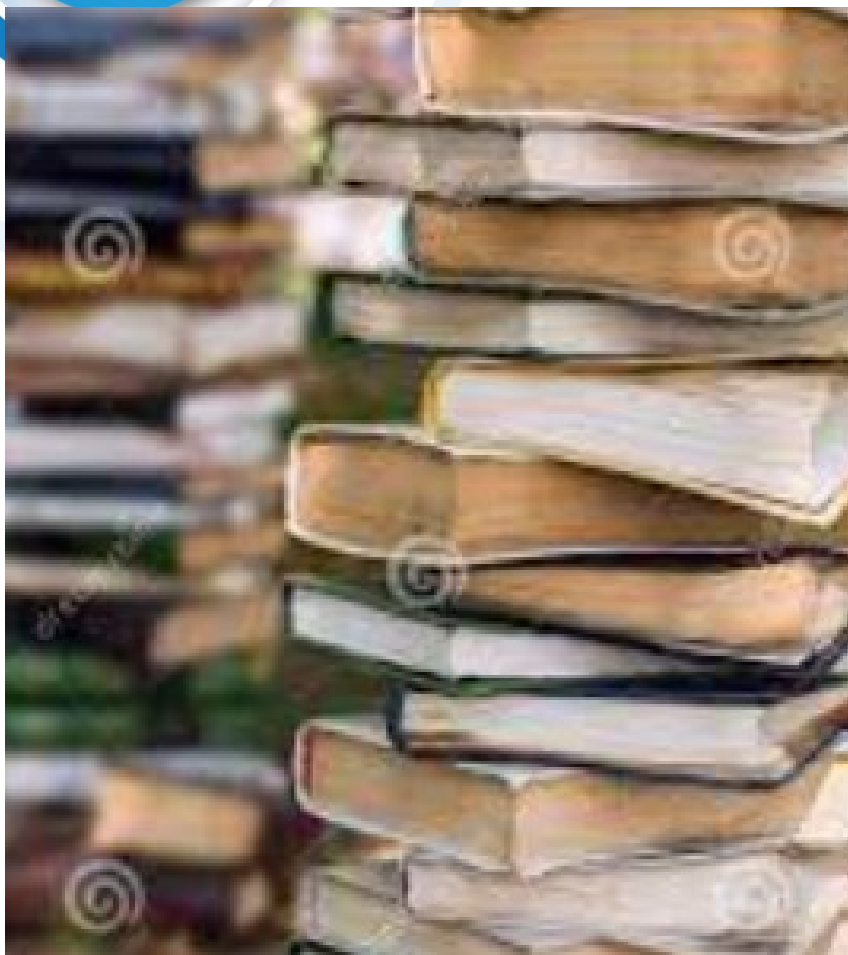
### RIASSUMIAMO che:



- Uno **stesso BIP** (stesso titolo, stessi risultati di apprendimento, stesso partenariato) **può avere luogo SOLO se in ambito di call diverse** – ANCHE se ruota il Coordinatore **Cfr *Higher Education Mobility Handbook, pag. 13;***
- La **documentazione disciplinante** le mobilità di un **BIP** è **esattamente quella tradizionalmente prevista** per tutte le altre tipologie di mobilità. Nel caso dei BIP, prova della partecipazione nella quale siano specificati i nomi dei partecipanti (discenti), e la data di inizio e di fine delle attività fisiche. **Cfr allegato III alla convenzione;**
- **L'Istituto ricevente** sarà uno dei **firmatari della documentazione** disciplinate il BIP;
- In caso di mobilità dello **Staff** proveniente da **paesi non associati al programma** la **durata minima è di 5 giorni**, in luogo di 2 (KA131);
- **Accordo di partenariato è suggerito** per meglio definire le componenti pratiche/organizzative/tecniche e didattiche;
- Il **periodo di mobilità fisica** deve essere un periodo **continuativo** (senza interruzioni).



# BLENDING INTENSIVE PROGRAMME – RISORSE UTILI



Abbiamo tanto materiale cui fare riferimento

- 1) **Convenzione e suoi allegati – Pagina dei servizi**
- 2) **Sezione sito d’Agenzia dedicato ai BIP – Pagina dedicata**
- 3) **Higher Education Mobility Handbook del 10 maggio 2023 – pagina dei servizi + Pagina dedicata**
- 4) **Blended mobility implementation guide for Erasmus+ higher education mobility KA131 – Pagina dedicata**
- 5) **FAQ – Pagina dei servizi ai Beneficiari; Pagina dedicata**



Grazie per l'attenzione!

@ [mobilitahe@indire.it](mailto:mobilitahe@indire.it)